



ПОСТАНОВЛЕНИЕ

КАРАР

06.09.2021

г.Казань

№ 812

Об утверждении проекта планировки территории и проекта межевания территории, предусматривающих размещение объекта «Вознесенский тракт. Строительство участка от проспекта Победы до автомобильной дороги М-7 «Волга» на территории муниципального образования г.Казани и Пестречинского муниципального района Республики Татарстан

В соответствии со статьей 45 Градостроительного кодекса Российской Федерации, статьей 18 Закона Республики Татарстан от 25 декабря 2010 года № 98-ЗРТ «О градостроительной деятельности в Республике Татарстан» Кабинет Министров Республики Татарстан ПОСТАНОВЛЯЕТ:

Утвердить прилагаемые проект планировки территории и проект межевания территории, предусматривающие размещение объекта «Вознесенский тракт. Строительство участка от проспекта Победы до автомобильной дороги М-7 «Волга» на территории муниципального образования г.Казани и Пестречинского муниципального района Республики Татарстан.

Премьер-министр
Республики Татарстан



А.В.Песошин

Положение о размещении линейного объекта
«Вознесенский тракт. Строительство участка от проспекта Победы до М-7
"Волга" в Советском районе г.Казани Республики Татарстан»

Проект планировки территории подготовлен в соответствии со статьями 42, 45, 46 Градостроительного кодекса Российской Федерации согласно техническому заданию на разработку проекта планировки территории.

В соответствии с техническим заданием технические характеристики и параметры улицы приняты согласно заданию на проектирование и по СП42.13330-2011 (СНиП 2.07.01-89*).

Район находится в зоне умеренно континентального климата и входит в подрайон II В согласно схематической карте климатического районирования для строительства (СП 131.13330.2012), относится к III дорожно-климатической зоне районирования Российской Федерации (СП 34.13330.2012).

В административном отношении участок проектирования находится в восточной части г. Казани. Начало проектируемой трассы примыкает к проспекту Победы, проходит в восточном направлении до автомобильной дороги федерального значения М-7 «Волга».

Общее направление трассы восточное. Направление и прохождение трассы между начальными и конечными пунктами принято на основании задания. В плановом и высотном отношении оси закреплены реперами.

Параметры плана приняты для магистральных улиц общегородского значения 1-го класса с расчетной скоростью движения 90 км/час.

Протяженность трассы – 7891 м. Максимальный радиус кривых в плане – 600 м, минимальный радиус кривых в плане – 300 м.

Продольный профиль трассы автомобильной дороги запроектирован по обертывающей с использованием программного комплекса «CREDO-III», обеспечивающего наименьший объем работ при заданных параметрах.

Руководящие отметки продольного профиля назначены с учетом:

- минимальной толщины слоев усиления существующей дорожной одежды;
- отметок начала и конца дороги.

Проезжая часть правой оси предусмотрена с односкатным поперечным уклоном 20‰. На участках устройства виража – 30‰.

Проезжая часть левой оси предусмотрена с односкатным поперечным уклоном 20‰. На участках устройства виража – 30‰.

Конструкция дорожной одежды проезжей части разработана с учетом нормативной осевой нагрузки 115кН, состава и интенсивности движения транспорта, климатических и инженерно-гидрологических условий участка.

Расчет и конструирование дорожных одежд выполнено по ОДН 218.046-01(МОДН2-2001) «Проектирование нежестких дорожных одежд» в программе «Радон».

Проектом предусмотрены следующие типы конструкций дорожной одежды:

1) тип А-1(устройство новой дорожной одежды):

- подстилающий слой из песка мелкого с $K_f \geq 1,0$ м/сут ГОСТ 32824-2014 толщиной 0,30м;

- щебеночно-песчаная смесь М-800 С-4 ГОСТ 25607-2009 толщиной 0,35м;

- верхний слой основания – асфальтобетон пористый, крупнозернистый типа А32От ГОСТ Р 58406.2-2020 толщиной 0,16м;

- нижний слой покрытия – асфальтобетон плотный, крупнозернистый типа А32Нт ГОСТ Р 58406.2-2020 толщиной 0,07м;

- верхний слой покрытия – асфальтобетон щебеночно-мастичный ЩМА-16 на битуме БНД 70/100 ГОСТ Р 58406.1-2020 толщиной 0,05м;

2) тип А-2(устройство новой дорожной одежды местных проездов):

- подстилающий слой из песка мелкого с $K_f \geq 1,0$ м/сут ГОСТ 32824-2014 толщиной 0,35м;

- щебеночно-песчаная смесь М-800 С-4 ГОСТ 25607-2009 толщиной 0,30м;

- верхний слой основания – асфальтобетон пористый, крупнозернистый типа А32От ГОСТ Р 58406.2-2020 толщиной 0,09м;

- нижний слой покрытия – асфальтобетон плотный, крупнозернистый типа А32Нт ГОСТ Р 58406.2-2020 толщиной 0,07м;

- верхний слой покрытия – асфальтобетон щебеночно-мастичный ЩМА-16 на битуме БНД 70/100 ГОСТ Р 58406.1-2020 толщиной 0,05м;

3) тип А-3 (ремонт существующего покрытия):

- фрезерование существующего покрытия;
- выравнивающий слой из горячей пористой крупнозернистой смеси типа А32Нт ГОСТ Р 58406.2-2020 средней толщиной 0,072м;
- нижний слой покрытия – асфальтобетон плотный, крупнозернистый типа А32Нт ГОСТ Р 58406.2-2020 толщиной 0,07м;
- верхний слой покрытия – асфальтобетон щебеночно-мастичный ЩМА-16 на битуме БНД 70/100 ГОСТ Р 58406.1-2020 толщиной 0,05м;

4) тип А-4 (устройство дорожной одежды в тоннельной части путепровода):

- нижний слой покрытия – асфальтобетон плотный, крупнозернистый типа А32Нт ГОСТ Р 58406.2-2020 толщиной 0,07м;
- верхний слой покрытия – асфальтобетон щебеночно-мастичный ЩМА-16 на битуме БНД 70/100 ГОСТ Р 58406.1-2020 толщиной 0,05м.

Конструкция дорожной одежды на тротуарах и велодорожках принята следующая:

1) тип Т-1:

- подстилающий слой из песка мелкого с $K_f \geq 1,0 \text{ м/сут}$ ГОСТ 32824-2014 толщиной 0,25м;
- основание из щебня М-400 фр.16-31,5мм ГОСТ 32703-2014 толщиной 0,25м;
- покрытие из плотной мелкозернистой асфальтобетонной смеси;

2) тип А11Вл ГОСТ Р 58406.2-2020 толщиной 0,05м.

Тротуар, расположенный в непосредственной близости с проезжей частью, отделен от нее бетонным бортовым камнем БР 100.30.18, с внешней стороны тротуар и велодорожка отделены от газона бетонным бортовым камнем БР 100.20.08.

В местах перепадов между тротуаром (велодорожкой) и проезжей частью на путях движения пешеходов предусмотрено устройство пандусов для движения маломобильных групп населения (см. 0412/2020-ТКР.АД.1-3.1.1 «Разбивочный план М1:500») согласно пунктам 5.48-5.88 СП 34.13330.2012 (Изм.№2). Ширина пандусов – 2,0м, продольный уклон – не более 50‰.

Основные технические показатели планируемого объекта

N п/п	Наименование	Изме- ритель	Показатель	
			Левая ось	Правая ось
Основное направление ул.Вознесенский тракт				
1	Вид строительства		строительство	
2	Категория дороги		Магистральные улицы общегородского значения 1-го класса	
3	Строительная длина	км	7,436	7,561
4	Расчетная скорость	км/ч	70	
5	Тип дорожной одежды и вид покрытия		капитальный, асфальтобетон	
6	Число полос движения	шт	3	3
7	Ширина полосы движения	м	3,75	3,75
8	Ширина проезжей части	м	13,00 – 17,35	13,00 – 17,35
9	Ширина краевой полосы безопасности	м	0,75	0,75
10	Наименьший радиус кривой в плане	м	400	400
11	Наибольший продольный уклон по оси	‰	56	56
12	Наименьший продольный уклон по оси	‰	4	4
13	Наименьший радиус кривой в продольном профиле: - выпуклой кривой - вогнутой кривой	м	2938	2967
		м	3963	3950
14	Расчетные нагрузки: - на дорожную одежду	кН	115	
15	Ширина центральной разделительной полосы	м	4,00	
16	Ширина тротуара	м	2,25-4,50	2,25-4,50
17	Ширина посадочных площадок	м	3,75	3,75
18	Пересечения в разных уровнях	шт.	2	2
N п/	Наименование	Изме- ритель	Показатель	
Местные проезды				
1	Вид строительства		строительство	
2	Категория дороги		Улица местного значения: - улицы в зонах жилой застройки	
3	Строительная длина	км	2,583	
4	Расчетная скорость	км/ч	40	

N п/п	Наименование	Измеритель	Показатель	
			Левая ось	Правая ось
5	Тип дорожной одежды и вид покрытия		капитальный, асфальтобетон	
6	Число полос движения	шт	2	
7	Ширина полосы движения	м	3,5-3,75	
8	Ширина проезжей части	м	7,25	
9	Наименьший радиус кривой в плане	м	30	
10	Наибольший продольный уклон по оси	‰	75	
11	Наименьший продольный уклон по оси	‰	3	
12	Наименьший радиус кривой в продольном профиле: - выпуклой кривой - вогнутой кривой	м	600	
		м	300	
13	Расчетные нагрузки: - на дорожную одежду	кН	115	
14	Ширина разделительной полосы: - между основной проезжей частью и местными проездами - между проезжей частью и тротуаром	м	6,00	
		м	3,00	
15	Ширина тротуара	м	4,5	

Генеральным планом г.Казани в границах проектируемой дороги предусмотрены транспортные развязки в разных уровнях, мостовые сооружения. Размещение данных сооружений будет предусмотрено при проектировании поперечных автодорог в месте их примыкания.

Для отвода поверхностных вод приняты проектные решения, предусматривающие «открытую» систему водоотведения.

Ширина полосы отвода постоянного отвода переменная и назначена в соответствии с постановлением Правительства Российской Федерации от 02.09.2009 №717 «Нормы отвода земель для автомобильных дорог» с учетом проектных данных по продольному и поперечным профилям, принятых проектных решений по водоотводу, заложенных искусственных сооружений и переустройства инженерных коммуникаций.

Муниципальные образования, на территории которых устанавливаются зоны планируемого размещения линейных объектов

Зона планируемого размещения линейного объекта «Вознесенский тракт. Строительство участка от проспекта Победы до М-7 "Волга" в Советском районе г.Казани Республики Татарстан» устанавливается на территориях муниципального образования г.Казани и Пестречинского муниципального района.

Характеристика объектов инженерной инфраструктуры

Переустройство инженерных сетей, выходящих за границы проекта планировки территории, будет осуществляться в рамках строительства основного объекта «Вознесенский тракт. Строительство участка от проспекта Победы до М-7 "Волга" в Советском районе г.Казани Республики Татарстан» без получения отдельного разрешения на строительство.

Электроснабжение

Реконструкции подлежат кабельные и воздушные линии электропередачи напряжением 0.4-220кВ:

1.1. Вынос КЛ-10кВ ПС Азино ф.23 – РП-141 ф.7 кабелем маркиАПвПуг 3х(1х500), **ПК-4+20 – ПК-5+40**, охранные зоны устанавливаются по 1 метру в каждую сторону, согласно Постановлению Правительства от 24.02.2009 №160

1.2. Вынос КЛ-10кВ ПС Азино ф.56 – РП-141 ф.17 кабелем маркиАПвПуг 3х(1х500), **ПК-4+20 – ПК-5+40**, охранные зоны устанавливаются по 1 метру в каждую сторону, согласно Постановлению Правительства от 24.02.2009 №160

1.3. Вынос 2х КЛ-10кВ ПС Азино ф.41 – РП-23 нитка А и Б кабелем маркиААБл 3х240, **ПК-4 – ПК-4+40**, охранные зоны устанавливаются по 1 метру в каждую сторону, согласно Постановлению Правительства от 24.02.2009 №160

1.4. Вынос 2х КЛ-10кВ ПС Азино ф.5 – РП-23 нитка А и Б кабелем марки ААБл 3х240, **ПК-4 – ПК-4+40**, охранные зоны устанавливаются по 1 метру в каждую сторону, согласно Постановлению Правительства от 24.02.2009 №160

1.5. Вынос КЛ-10кВ ПС Азино ф.6 – РП-39 ф.8 кабелем марки ААБл 3х240, **ПК-4 – ПК-4+40**, охранные зоны устанавливаются по 1 метру в каждую сторону, согласно Постановлению Правительства от 24.02.2009 №160)

1.6. Вынос КЛ-10кВ ПС Азино ф.52 – РП-39 ф.22 кабелем марки ААБл 3х240, **ПК-4 – ПК-4+40**, охранные зоны устанавливаются по 1 метру в каждую сторону, согласно Постановлению Правительства от 24.02.2009 №160)

1.7. Вынос 2х КЛ-10кВ ПС Азино ф.51 – РП Котельная Азино ф.12 Л-1, Л-2 кабелем марки ААБл 3х240, **ПК-4 – ПК-4+40**, охранные зоны устанавливаются по 1 метру в каждую сторону, согласно Постановлению Правительства от 24.02.2009 №160)

1.8. Вынос 2х КЛ-10кВ ПС Азино ф.25 – РП Котельная Азино ф.17 Л-1, Л-2 кабелем марки ААБл 3х240, **ПК-4 – ПК-4+40**, охранные зоны устанавливаются по 1 метру в каждую сторону, согласно Постановлению Правительства от 24.02.2009 №160)

1.9. Вынос 2х КЛ-10кВ ПС Азино ф.8 – РП-38 нитка А и Б кабелем марки ААБл 3х240, **ПК-4 – ПК-4+40**, охранные зоны устанавливаются по 1 метру в каждую сторону, согласно Постановлению Правительства от 24.02.2009 №160))

1.10. Вынос 2х КЛ-10кВ ПС Азино ф.50 – РП-38 нитка А и Б кабелем марки ААБл 3х240, **ПК-4 – ПК-4+40**, охранные зоны устанавливаются по 1 метру в каждую сторону, согласно Постановлению Правительства от 24.02.2009 №160)

1.11. Вынос КЛ-10кВ ПС Азино ф.26 – ТП-2913 кабелем марки ААБл 3х240, **ПК-4 – ПК-4+40**, охранные зоны устанавливаются по 1 метру в каждую сторону, согласно Постановлению Правительства от 24.02.2009 №160)

1.12. Вынос КЛ-10кВ ПС Азино ф.33 – ТП-2913 кабелем марки ААБл 3х240, **ПК-4 – ПК-4+40**, охранные зоны устанавливаются по 1 метру в каждую сторону, согласно Постановлению Правительства от 24.02.2009 №160)

1.13. Вынос КЛ-10кВ РП-81 ф.7 (участок КЛ-10кВ ТП-5023 – 2950) кабелем марки ААБл 3х240, **ПК-1+80 перекресток улиц Закиева и Глушко**, охранные

зоны устанавливаются по 1 метру в каждую сторону, согласно Постановлению Правительства от 24.02.2009 №160)

1.14. Реконструкция ВКЛ-10 кВ ПС Азино ф.35 (участок ВКЛ-10 кВ КТП-2939-БКТП-4000), ВЛ-10кВ заменить на кабельную линию марки ААБл 3х240, **ПК-6+80 – ПК-15**, охранные зоны устанавливаются по 1 метру в каждую сторону, согласно Постановлению Правительства от 24.02.2009 №160

1.15. Реконструкция ВКЛ-10 кВ ПС Азино ф.35 (участок БКТП-4000 – БКТП-3999), ВЛ-10кВ заменить на кабельную линию с заходом в КТП-3987, с образованием участков КЛ-10 кВ БКТП-4000-КТП-3987 кабелем марки ААБл 3х240 и ВКЛ-10 кВ КТП-3987-БКТП-3999 кабелем марки ААБл 3х240, охранные зоны устанавливаются по 1 метру в каждую сторону, согласно Постановлению Правительства от 24.02.2009 №160, **ПК-17+20 – ПК-20+60**

1.16. Реконструкция ВКЛ-10 кВ ПС Азино ф.35 (участок БКТП-3999 – КТП-7851 по ул. Иман) со строительством участка ВЛ-10 кВ до отпайки в направлении КТП-5099 проводом марки СИП-3 1х70, охранные зоны устанавливаются по 5 метров в каждую сторону, согласно Постановлению Правительства от 24.02.2009 №160), **ПК-25+80 – ПК-26+40**

1.17. Реконструкция ВКЛ-10 кВ ПС Азино ф.35 (участок БКТП-3999 – КТП-7851 по ул. Иман), ВЛ-10кВ заменить на кабельную линию с выходом на ВКЛ-10кВ БКТП-3999 – КТП-7851 кабелем марки ААБл 3х240, охранные зоны устанавливаются по 1 метру в каждую сторону, согласно Постановлению Правительства от 24.02.2009 №160, **ПК-26+40 – ПК-26-80**

1.18. Реконструкция ВКЛ-10 кВ ПС Азино ф.35 (участок КТП-7851 – БКТП-5010 по ул. Нардуган) ВЛ-10кВ заменить на кабельную линию с выходом на ВКЛ-10кВ КТП-7851 – БКТП-5010 кабелем марки ААБл 3х240, охранные зоны устанавливаются по 1 метру в каждую сторону, согласно Постановлению Правительства от 24.02.2009 №160, **ПК-26+40 – ПК-26-80**

1.19. Реконструкция ВКЛ-10 кВ ПС Азино ф.16 (участок КЛ-10кВ БКТП-4000-КТП-5072) с заглублением и перекладкой участка, **ПК-18+20 – ПК-18+40**

1.20. Реконструкция ВКЛ-10 кВ ПС Азино ф.16 (участок КЛ-10кВ БКТП-4000-КТП-7851) с заглублением и перекладкой участка, **ПК-18+20 – ПК-18+40**

Перенос осуществить согласно техническим условиям.

Наружное освещение

Проектирование сетей наружного освещения производить согласно техническим условиям от Комитета Внешнего Благоустройства № 92 от 12.05.2021г.

Работы по выносу сетей наружного освещения должны осуществляться с проведением инструктажа и оформлением наряда-допуска для работ на действующей КЛ и ВЛ-0,4 кВ в ОДС АО «Казэнерго» согласно техническим условиям на вынос сетей наружного освещения от Комитета Внешнего Благоустройства № 40 от 01.03.2021г.

По наружному освещению выполняется замена сущ. опор освещения и воздушной линии 0,4кВ по улице Юлиуса Фучика (участок от ул. Закиева до вновь проектируемого Вознесенского тракта)

Сущ. опоры меняются на силовые опоры типа МКС-10Ф высотой 10м по двум сторонам улицы. Сущ. воздушная линия 0.4кВ выполненная проводом СИП2а 3х50+1х54,6мм меняется на кабельную линию 0,4кВ марки АВБбШв-1 4х50мм. Схема питания линии освещения по ул. Ю.Фучика остается прежней.

Охранный зона сущ. ВЛИ-0,4кВ составляет 1м в каждую сторону от крайних проводов в соответствии с "Правилами определения размеров земельных участков для размещения воздушных линий электропередачи и опор линии связи, обслуживающих электрические сети", утвержденными постановлением правительства РФ № 486 от 11.08.2003г.

Дождевая канализация

При проектировании очистных сооружений "Вознесенский тракт" очистке подлежат ливневые стоки со стороны г. Казани улица Проспект Победы ограниченной пересечением ул. Аграрная и ул. Проспект Победы, улица Юлиуса Фучика ограниченной ул. Ломжинская, улица Гали Динмухаметова ограниченной пересечением ул. Академика Завойского и ул. Гали Динмухаметова, улица Закиева, улица Минская, улица Академика Сахарова, улица Академика Глушко, улица Тыныч, улица Дмитрия Менделеева поступают на площадку ОС1 самотеком.

Поверхностные ливневые стоки со стороны трассы М-7 приближенная территория для перспективной застройки к проектируемой дороге и п. Вознесенский поступают самотеком на площадку проектируемой канализационной насосной станции, далее под напором поступают до водораздела (колодец гаситель) и самотеком попадают в ОС2.

Проектом предусматривается выпуск очищенных сточных вод осуществлять в р. Нокса. Река Нокса относится к Нижневолжскому бассейновому округу, водохозяйственный участок реки — Волжский участок Куйбышевского водохранилища от города Казань до посёлка городского типа Камское устье. Речной бассейн реки — Волга от верховий Куйбышевского водохранилища до впадения в Каспийское море. Участок водоема, планируемого для размещения очистных сооружений расположен в районе моста над р. Нокса проектируемой трассы (ПК16, ПК19, ПК70). Строительство очистных сооружений планируется выполнить на землях населенного пункта, которые находятся в государственной собственности. Объекты строительства потребуется площадь в размере 1,029 га.

Для отвода дождевых и талых вод с проектируемой автодороги на участке от ул. Проспект Победы до р. Нокса необходимо запроектировать и выполнить строительство сетей ливневой канализации закрытого типа и последующим выпуском стоков в р. Нокса.

К проектируемому коллектору необходимо предусмотреть подключение коллектора ливневой канализации 1-го этапа автодороги «Вознесенский тракт» в районе ул. Проспект Победы, существующих выпусков ливневой канализации в овраг по ул. Закиева, существующих выпусков в р. Нокса с ул. Яфраклы диаметром 2000 мм, ул. Минская диаметром 800 мм и ул. Закиева диаметром 1000 мм.

Для отвода дождевых и талых вод с проектируемой автодороги на участке от р. Нокса до автодороги М-7 «Волга» Вам необходимо запроектировать и выполнить строительство сетей ливневой канализации закрытого типа и последующим выпуском стоков в р. Нокса.

Поверхностные стоки со стороны трассы М-7 самотеком накапливается в аккумулирующий резервуар объемом $V=5000$ м³, габаритами 50х25х4 м. Канализационной насосной станцией производительностью 105 м³/час и напором

Н=61м, стоки под напором протекают до водораздела (колодец гаситель) и самотеком поступают в аккумулирующий, железобетонный, подземный резервуар объемом $V=15200$ м³. С помощью погружных насосов стоки поступают в колодец гаситель и самотеком попадают в ЛОС производительностью $Q=150$ л/с для прохождения очистки. Далее стоки проходят УФО колодец для обеззараживания и осветление и выпуск в р. Нокса.

Поверхностные сточные воды, поступают на площадку проектируемых очистных сооружений ОС1 со стороны г. Казани по самотечному коллектору направляются в аккумулирующий резервуар. Аккумулирующий резервуар, прямоугольное, объемом $V=11\,300$ м³, габаритами 60х32х6 м (дшв). С помощью погружных насосов стоки из аккумулирующего резервуара поступают в колодец гаситель и далее самотеком поступают в горизонтальный ЛОС производительностью $Q=300$ л/с для прохождения 5 стадий очистки. Далее очищенные стоки поступают в УФО колодец для обеззараживания и осветления очищенных стоков и выпуск в р. Нокса.

Кроме того, проектом предусматривается аварийный сброс дождевых вод после очистных сооружений в р.Крутовка и по напорному коллектору на очистные сооружения в районе р.Нокса.

Газоснабжение

Согласно Постановления от 20 ноября 2000 года N 878 Об утверждении Правил охраны газораспределительных сетей (с изменениями на 17 мая 2016 года), охранная зона газопровода составляет :

а) вдоль трасс наружных газопроводов - в виде территории, ограниченной условными линиями, проходящими на расстоянии 2 метров с каждой стороны газопровода;

б) вдоль трасс подземных газопроводов из полиэтиленовых труб при использовании медного провода для обозначения трассы газопровода - в виде территории, ограниченной условными линиями, проходящими на расстоянии 3 метров от газопровода со стороны провода и 2 метров - с противоположной стороны.

Проектом предусмотрено переустройство газопровода среднего давления ПЭ-225мм, ПЭ-110мм и газопровода низкого давления ПЭ-160мм, попадающего в зону строительства дороги.

Проектом предусмотрено переустройство газопровода высокого давления Ду530мм и Ду159мм, попадающего в зону строительства дороги.

Согласно техническим условиям на переустройство сетей газораспределения №0800-018678 от 26.04.2021г. от ЭПУ «Казаньгоргаз» предусмотреть: устройство защитного футляра на подземном г.в.д. II кат. Д=530мм по ул. Академика Сахарова; переустройство подземного г.в.д. II кат. Д=159мм с изменением трассы и устройством защитного футляра в местах пересечения с проектируемой автодорогой.

Согласно техническим условиям на переустройство сетей газораспределения №57 от 26.04.2021г. от ЭПУ «Приволжскгаз» предусмотреть: переустройство подземного газопровода среднего давления Д225 мм на ГРП по ул. Бахтизина, ул. Миляшле; переустройство подземного газопровода низкого давления Д 110 мм с подземным краном-отвод на ул И. Кабушкина; установить футляр на газопроводе низкого давления Д 150 мм по ул. Бахтизина.

Согласно техническим условиям №480 от 30.03.2021г. от ПАО «Нижнекамскнефтехим» предусмотреть реконструкцию магистрального этиленопровода и кабеля связи «Нижнекамск-Казань» на 232 км трассы входящих в состав объекта: Линейное сооружение-имущественный комплекс «Управление этиленопроводов.

Теплоснабжение

Согласно техническим условиям АО "Татэнерго Казанские тепловые сети» №102-8/3184 от 12.05.2021 г необходимо предусмотреть реконструкцию трубопроводов теплоснабжения 2ø530мм по ул. Минская.

Водоснабжение

Проектом предусмотрено переустройство существующих сетей водоснабжения, попадающих в зону строительства автодороги:

- 1)ø63мм на ПК0+10,00 в районе съезда на ул.Кабушкина ПК20+40,00;
- 2)ø110мм на ПК1+80,00 в районе съезда на ул.Закиева ПК8+40,00;

3) $\varnothing 225$ мм на ПК0+10,00 в районе съезда на ул. Кабушкина ПК20+40,00;

4) $\varnothing 225$ мм на ПК26+20,00 в районе ул. Иман;

5) $\varnothing 225$ мм на ПК29+80,00 в районе ул. Камская.

Проект переустройства сетей водоснабжения выполнен в соответствии с техническими условиями №07-15/6861 от 24.03.2021, выданными Муниципальным унитарным предприятием «Водоканал».

Старые сети водоснабжения демонтируются. В местах пересечения проектируемых сетей с автодорогой предусматриваются стальные футляры по ГОСТ 10704-91. Диаметры футляров приняты на 200 мм больше диаметров рабочих трубопроводов (п.11.54 СП 31.13330.2012).

Запроектировать и выполнить перекладку (вынос) существующих водопроводов: $2\varnothing 400$ мм по проспекту Победы, $\varnothing 1020$ мм по проспекту Победы, находящихся на балансе МУП «Водоканал» согласно техническим условиям на перекладку (переустройство) сетей водоснабжения исх. №07-15/6861 от 24.03.2021 г.

Прокладку производить с применением труб из полиэтилена в соответствии с ГОСТ 18599-2001 «Трубы напорные из полиэтилена». Глубину заложения труб принять согласно СП 31.13330.2012, п.11.40; 11,41; 11,42, но не менее 2,2 м, также не более 4,5 м в сухих грунтах и не более 2,5 м в мокрых грунтах.

Необходимо обеспечить сохранность сетей канализации $2\varnothing 315$ мм в районе ул. Яфраклы попадающих под строительство дороги

Сети связи

Перенос сетей связи вести на основании:

– технических условий №041 от 26.04.2021 г. выданные филиалом ПАО «МТС»;

– технических условий №22-ОПР от 05.03.2021 г. выданные филиалом ПАО «Ростелеком»;

– технических условий №5/7-08-IND-ИСХ-00643/21 от 23.06.2021 г. выданные филиалом ПАО «Мегафон»;

– технических условий №5/7-08-IND-ИСХ-00405/21 от 21.04.2021 г. выданные филиалом ПАО «Мегафон»;

- технических условий №102/854 от 31.05.2021г. выданные филиалом ООО «ТатАИСЭнерго»;
- технических условий №3582-12 от 05.05.2021г. выданные филиалом ПАО «Таттелеком»;
- технических условий №21/КЗН/ИТК-27 от 21.06.2021г. выданные филиалом ООО «Телекомсервис»;
- технических условий №07-06/2021 от 23.06.2021г. выданные филиалом АО «Эр-Телеком Холдинг».

В зону производство попадают линии связи ПАО «Таттелеком:

- От смотрового устройства СУ №113 (Проспект Победы) до СУ №112 (Проспект Победы) проходит 6-ти кабельный блок кабельной канализации с действующими в ней кабелями связи;
- От СУ №112 (Проспект Победы) до СУ №111 (Проспект Победы), проходит 6-ти кабельный блок кабельной канализации;
- От СУ №215 (ул. Фучика) до СУ №214 (ул. Фучика), проходит 12-ти кабельный блок кабельной канализации;
- От СУ №214 (ул. Фучика) до СУ №213 (ул. Фучика), проходит 12-ти кабельный блок кабельной канализации;
- От СУ №213 (ул. Фучика) до СУ №212 (ул. Минская, 9а), проходит 12-ти кабельный блок кабельной канализации;

Работы по выносу производить согласно техническим условиям ПАО «Таттелеком».

Необходимо произвести переустройство волоконно-оптического кабеля ООО «ТатАИСЭнерго» с ВЛ в КВЛ, предусмотреть строительство кабельной телефонной канализации из ПНД труб диаметром не менее 100 мм., тип смотровых устройств (ККС-2), количество каналов 1.

Необходимо произвести реконструкцию и защиту линии связи ПАО «Мегафон», попадающей в зону работ на земельном участке 830+650 км автодороги М-7 «Волга»: кабель связи ОПН-ДПС-04-024-А06-8,0 (20009г.); пересечение и защиту линейно-кабельного сооружения связи ПАО «Мегафон» «ЛКСС ВОЛС

«Спортивный комплекс «Ак Буюе» - «Стадион СДЮШОР №14 по футболу» - «Спортивное ядро школы №69»» с участком 16:50:000000:19744.

Защиту кабеля связи ПАО «ВымпелКом» осуществить согласно техническим условиям «22-ОПР от 05.03.2021 г. ПАО «Ростелеком»

В зону производства по ул. Закиева, Ю. Фучика, Академика Сахарова, Академика Глушко попадают связи ПАО «МТС. Мероприятия по выносу и защите производить согласно техническим условиям №41 от 26.04.2021 г.

Существующие сооружения связи, попадающие в зону строительства автодороги «Вознесенский тракт. Строительство участка от от Проспекта Победы до автомобильной дороги М-7 «Волга в Советском районе в г. Казани и Пестречинском муниципальном районе Республики Татарстан»», подлежат переустройству из зоны строительства дороги. Проектом предусмотреть строительство кабельной канализации ООО «ТатАИСЭнерго» и ПАО «Мегафон», ПАО «МТС», ПАО «Ростелеком», ПАО Таттелеком, АО «Эр-Телеком Холдинг», ООО «Телеком-сервис» предусмотренной для прокладки волоконно-оптической линий связи (ВОЛС) и медных кабелей типа ТПП.

Проектом предусматривается строительство одноотверстной, трехотверстной, пятиотверстной, шестиотверстной и двенадцатиотверстной канализации из полиэтиленовых труб D=110мм, и D=63мм с новыми смотровыми устройствами типа ККС-2, ККС-3 и ККС-4. Каналы кабельной канализации под существующей проезжей частью выполнить методом горизонтально-направленного бурения.

Проектом предусмотрена прокладка в кабельной канализации кабелей связи ВОЛС по вновь построенным каналам. Монтаж проектируемого кабеля связи ВОЛС на существующей кабельной линии выполнить с помощью соединительной муфты МОГ-С. Муфты расположить в существующих и вновь построенных колодцах.

Проектом предусмотрена прокладка в кабельной канализации кабелей связи типа ТПП по вновь построенным каналам. Монтаж проектируемого кабеля связи типа ТПП на существующей кабельной линии выполнить с помощью соединительной муфты типа ВССК. Муфты расположить в существующих и вновь построенных колодцах.

Каналы кабельной канализации в траншее прокладываются на глубине:

- не менее 0,8 м от планировочной отметки земли;
- не менее 1,5 м от планировочной отметки земли под автодорогой.

Ёмкость, тип и характеристика проектируемого кабеля связи принята по техническим условиям операторов (владельцев) линий связи и на основании дополнительных данных, полученных в технических отделах операторов (владельцев) линий связи. Все потребности в оборудовании, изделиях и материалах учтены в спецификации. При производстве таких видов работ, как укладка труб до засыпки траншеи необходимо составить акты на скрытые виды работ.

Подключение проектируемых линий связи к сети связи общего пользования выполнить в соответствии с действующими нормами и правилами, с соблюдением всех указаний технических условий, выдаваемых оператором связи (владельцем). После полного переустройства сооружений связи, построенные коммуникации передать операторам связи (владельцам) на баланс. Контроль над соблюдением технологии производства, подключения и диагностики осуществлять совместно с эксплуатирующими организациями, работы производить только в присутствии их представителей.

Проектом не планируется развитие и строительство новых (дополнительных) линий связи. Работы по переключению вновь проектируемых и существующих кабельных линий производить в строгом соответствии с указаниями операторов связи (владельцев), по дополнительному запросу на выполнение данных видов работ.

Прочие

- При проектировании необходимо предусмотреть перенос оборудования и коммуникаций системы фиксации нарушений ПДД из проектируемой зоны реконструкции участка дороги согласно техническим условиям ГБУ «БЕЗОПАСНОСТЬ ДОРОЖНОГО ДВИЖЕНИЯ».

- Произвести реконструкцию (переустройство опор, кабельной канализации, колодцев, светофоров и детекторов транспорта) и строительство адаптивных светофорных объектов. Место выполнения работ:

- ул. Патриса Лумумбы – ул. Аграрная (новое строительство);

- подъезд с ул. Глушко к Вознесенскому тракту (новое строительство);
- подъезд с ул. Минская к Вознесенскому тракту (новое строительство);
- ул. Патриса Лумумбы – ул. Альберта Камалеева – (реконструкция);
- ул. Патриса Лумумбы – ул. Космонавтов – (реконструкция);
- ул. Аграрная – ул. Назиба Жиганова – (реконструкция);
- ул. Проспект Подеды – ул. Закиева – (реконструкция)

Работы производить согласно техническим условиям МКУ «Автоматизированная система управления дорожным движением» (МКУ АСУДД) г.Казани №134 от 19.04.2021г.

Проектируемые инженерные сети, предусмотренные Генеральным планом г.Казани.

- водовод 2d-1200 (на участке от проектируемой магистральной улицы общегородского значения регулируемого движения - проезд 29 до проектируемого водозаборного узла М7);
- водовод 2d-800, 500 (на участке от проектируемого проезда 29 до водозаборного узла М7);
- водовод 2d-700 (на участке от проспекта Победы до существующей ВНС ж.м.Поселок Офицеров);
- водовод d-400 (на участке от ВНС ж.м. Поселок Офицеров до проектируемого проезда №29;
- водовод d-400 (на участке от проспекта Победы до ул. Академика Глушко);
- хозяйственно-бытовой коллектор d-600 (на участке от проектируемого проезда №69 до существующего коллектора d-1000 по ул.Аделя Кутуя);
- хозяйственно-бытовой коллектор d-500, 300 (от проектируемого проезда №69 до автодороги М7);
- напорная хозяйственно-бытовая канализация 2d-160 (от территории проекта планировки "Новое Вознесение" до проектируемого проезда №69);

- дождевая канализация d-1000 с отводом стоков на проектируемые очистные сооружения;
- газопровод высокого давления d-400 на участке от существующей ГРП в районе ж.м. "Поселок Офицеров" до проектируемого ГРП в районе проектируемого проезда №122;
- газопровод среднего давления d-350 (на участке от проектируемого проезда №29 до проектируемого проезда №62).

Границы зон планируемого размещения линейного объекта

Границы зон планируемого размещения линейного объекта «Вознесенский тракт. Строительство участка от проспекта Победы до М-7 "Волга" в Советском районе г.Казани Республики Татарстан» установлены в границах территорий общего пользования, определены в соответствии с действующими нормами по отводу земель при соблюдении условий безопасного размещения объекта на требуемых расстояниях от зданий и сооружений с учетом существующих землепользований на территории проектирования.

Предельные параметры разрешенного строительства, реконструкции объектов капитального строительства

В соответствии с частью 6 статьи 30 Градостроительного кодекса Российской Федерации предельные параметры разрешенного строительства, реконструкции объектов капитального строительства устанавливаются в градостроительном регламенте Правил землепользования и застройки для соответствующей территориальной зоны.

В соответствии с частью 4 статьи 36 Градостроительного кодекса Российской Федерации действие градостроительного регламента не распространяется

на земельные участки в границах территорий общего пользования, земельные участки, предназначенные для размещения линейных объектов и (или) занятые линейными объектами.

Информация о необходимости осуществления мероприятий по защите сохраняемых объектов капитального строительства от негативного воздействия в связи с размещением объекта

Выбор трассы объекта произведен с соблюдением условий безопасного размещения объекта на требуемых расстояниях от зданий и сооружений и обеспечивает их безопасное строительство, надежную и эффективную эксплуатацию системы транспорта с учетом анализа риска возможных аварий.

Выбор условий прокладки, расстояния по вертикали и горизонтали до соответствующих инженерных коммуникаций, а также зданий и сооружений предусмотрен с учетом строительных норм и правил.

Существующие здания, сооружения не подвержены негативному воздействию в связи с планируемым строительством объекта.

Сохраняемые объекты капитального строительства в процессе устройства и эксплуатации линейного объекта не подвержены негативному воздействию.

Необходимость осуществления мероприятий по защите сохраняемых объектов капитального строительства от негативного воздействия в связи с размещением объекта отсутствует.

Информация о необходимости осуществления мероприятий по сохранению объектов культурного наследия от возможного негативного воздействия в связи с размещением объекта

В соответствии с данными Службы государственной охраны объектов культурного наследия г.Казани (письмо от 20.02.2020 №0247/05-14) в границах зон планируемого размещения линейного объекта отсутствуют объекты культурного наследия, включенные в Единый государственный реестр объектов культурного наследия народов Российской Федерации, выявленные объекты культурного наследия, объекты, обладающие признаками объектов культурного наследия, их охранные зоны, а также ограничения на ведение хозяйственной деятельности.

Территория проектирования расположена вне зон охраны и защитных зон объектов культурного наследия. Необходимость осуществления мероприятий по сохранению объектов культурного наследия от возможного негативного воздействия в связи с размещением объекта отсутствует.

Информация о необходимости осуществления мероприятий по охране окружающей среды

В ходе разработки настоящего раздела были выделены основные объекты и факторы воздействия на атмосферный воздух, геологическую среду и земельные ресурсы, рассмотрены вопросы охраны поверхностных и подземных вод от загрязнения, охраны окружающей среды при складировании отходов.

Для уменьшения природоохранного ущерба при размещении автомобильной дороги рекомендуется:

- строгое соблюдение границ землеотвода, материальная ответственность за сохранение зеленых насаждений на прилегающей территории;
- твердое покрытие дорог, площадок для установки мусорных контейнеров с целью предотвращения замусоривания окружающей территории и ее биологического загрязнения;
- снятие и сохранение верхнего гумусово-аккумулятивного горизонта почв для его последующего использования;
- оборудование на выезде со строительной площадки поста мойки колес автотранспорта, оснащенного комплектом с обратным водоснабжением;
- проведение благоустройства отведенной территории;

- разработка в составе проекта застройки озеленения осваиваемой территории, адаптация проектируемых видов древесно-кустарниковой и травяной растительности к местным природным климатическим условиям и воздействию антропогенных факторов;
- заключение договоров на регулярный вывоз отходов.

Строительство и эксплуатация автомобильной дороги окажет незначительное влияние на окружающую среду, так как технические решения соответствуют требованиям экологических, санитарно-гигиенических, строительных и противопожарных нормативов.

Предлагаемые проектные решения обеспечат экологическую безопасность проживания населения, улучшая социальные условия проживания.

Выполнение решений и рекомендаций, заложенных в настоящем разделе, позволит практически полностью исключить влияние антропогенного фактора на окружающую среду.

Информация о необходимости осуществления мероприятий по защите территорий от чрезвычайных ситуаций природного и техногенного характера

Перечень мероприятий по гражданской обороне, по защите территорий от чрезвычайных ситуаций природного и техногенного характера разрабатывается для объектов использования атомной энергии, особо опасных, технически сложных, уникальных объектов, объектов обороны и безопасности. Планируемый к реконструкции линейный объект к указанным объектам не отнесен, в связи с чем разработка мероприятий по защите территорий от чрезвычайных ситуаций природного и техногенного характера не требуется.

Необходимость осуществления мероприятий по защите территорий от чрезвычайных ситуаций природного и техногенного характера отсутствует.

Мероприятия по гражданской обороне

Рассматриваемая территория линейного объекта не попадает в зоны возможных разрушений, химического и радиоактивного заражения, катастрофиче-

ского затопления. Подготовка и проведение специальных мероприятий по гражданской обороне не требуются.

II. Проект межевания территории. Текстовая часть

Положение.

В целях образования земельного участка общего пользования в границах планируемого размещения линейного объекта требуется проведение кадастровых работ в 2 этапа:

Этап 1:

- Образование земельных участков с условными обозначениями 16:00:000000:1082:ЗУ1, 16:00:000000:1082:ЗУ2 путем раздела земельного участка с кадастровым номером 16:00:000000:1082;

- Образование земельных участков с условными обозначениями 16:50:270226:21:ЗУ1, 16:50:270226:21:ЗУ2 путем раздела земельного участка с кадастровым номером 16:50:270226:21;

- Образование земельных участков с условными обозначениями 16:16:120602:1288:ЗУ1, 16:16:120602:1288:ЗУ2 путем раздела земельного участка с кадастровым номером 16:16:120602:1288;

- Образование земельных участков с условными обозначениями 16:16:120602:8871:ЗУ1, 16:16:120602:8871:ЗУ2, 16:16:120602:8871:ЗУ3, 16:16:120602:8871:ЗУ4 путем раздела земельного участка с кадастровым номером 16:16:120602:8871;

- Образование земельного участка с условным обозначением 16:16:120602:570:ЗУ1 путем раздела с сохранением исходного в измененных границах земельного участка с кадастровым номером 16:16:120602:570;

- Образование земельных участков с условными обозначениями 16:00:000000:587:ЗУ1, 16:00:000000:587:ЗУ2, 16:00:000000:587:ЗУ3, 16:00:000000:587:ЗУ4, 16:00:000000:587:ЗУ5, 16:00:000000:587:ЗУ6, 16:00:000000:587:ЗУ7, 16:00:000000:587:ЗУ8 путем раздела земельного участка с кадастровым номером 16:00:000000:587;

- Образование земельных участков с условными обозначениями 16:00:000000:1478:ЗУ1, 16:00:000000:1478:ЗУ2, 16:00:000000:1478:ЗУ3, 16:00:000000:1478:ЗУ4, 16:00:000000:1478:ЗУ5, 16:00:000000:1478:ЗУ6, 16:00:000000:1478:ЗУ7, 16:00:000000:1478:ЗУ8, 16:00:000000:1478:ЗУ9,

16:00:000000:1478:3У10 путем раздела земельного участка с кадастровым номером 16:00:000000:1478;

- Образование земельных участков с условными обозначениями 16:33:080513:34:3У1, 16:33:080513:34:3У2, 16:33:080513:34:3У3, 16:33:080513:34:3У4, 16:33:080513:34:3У5 путем раздела земельного участка с кадастровым номером 16:33:080513:34;

- Образование земельных участков с условными обозначениями 16:33:080513:44:3У1, 16:33:080513:44:3У2 путем раздела земельного участка с кадастровым номером 16:33:080513:44;

- Образование земельных участков с условными обозначениями 16:33:080513:45:3У1, 16:33:080513:45:3У2 путем раздела земельного участка с кадастровым номером 16:33:080513:45;

- Образование земельных участков с условными обозначениями 16:33:080513:21:3У1, 16:33:080513:21:3У2 путем раздела земельного участка с кадастровым номером 16:33:080513:21;

- Образование земельных участков с условными обозначениями 16:33:080514:352:3У1, 16:33:080514:352:3У2 путем раздела земельного участка с кадастровым номером 16:33:080514:352;

- Образование земельных участков с условными обозначениями 16:33:080514:342:3У1, 16:33:080514:342:3У2 путем раздела земельного участка с кадастровым номером 16:33:080514:342;

- Образование земельных участков с условными обозначениями 16:33:000000:4216:3У1, 16:33:000000:4216:3У2 путем раздела земельного участка с кадастровым номером 16:33:000000:4216;

- Образование земельного участка с условным обозначением 16:50:150201:3У1 путем образования из земель неразграниченной государственной собственности;

- Образование земельных участков с условными обозначениями 16:50:270241:26:3У1, 16:50:270241:26:3У2 путем раздела земельного участка с кадастровым номером 16:50:270241:26;

- Образование земельных участков с условными обозначениями 16:50:270226:9:3У1, 16:50:270226:9:3У2 путем раздела земельного участка с кадастровым номером 16:50:270226:9;

- Образование земельных участков с условными обозначениями 16:50:270213:7:3У1, 16:50:270213:7:3У2 путем раздела земельного участка с кадастровым номером 16:50:270213:7;

- Образование земельных участков с условными обозначениями 16:50:270211:8:3У1, 16:50:270211:8:3У2 путем раздела земельного участка с кадастровым номером 16:50:270211:8;

- Образование земельных участков с условными обозначениями 16:50:270211:7:3У1, 16:50:270211:7:3У2 путем раздела земельного участка с кадастровым номером 16:50:270211:7;

- Образование земельных участков с условными обозначениями 16:50:270211:6:3У1, 16:50:270211:6:3У2 путем раздела земельного участка с кадастровым номером 16:50:270211:6;

- Образование земельных участков с условными обозначениями 16:50:270209:4:3У1, 16:50:270209:4:3У2 путем раздела земельного участка с кадастровым номером 16:50:270209:4;

- Образование земельных участков с условными обозначениями 16:50:270209:16:3У1, 16:50:270209:16:3У2 путем раздела земельного участка с кадастровым номером 16:50:270209:16;

- Образование земельных участков с условными обозначениями 16:50:270209:17:3У1, 16:50:270209:17:3У2 путем раздела земельного участка с кадастровым номером 16:50:270209:17;

Перечень и сведения о площади образуемых земельных участков, в том числе способах их образования земельных участков приведены в таблице 1.

После проведения кадастровых работ образуемым земельным участкам

16:00:000000:1082:3У2,	16:50:270226:21:3У2,	16:16:120602:1288:3У2,
16:16:120602:8871:3У4,	16:00:000000:587:3У6,	16:00:000000:587:3У7,
16:00:000000:1478:3У7,	16:00:000000:1478:3У8,	16:00:000000:1478:3У9,
16:33:080513:34:3У3,	16:33:080513:44:3У2,	16:33:080513:45:3У2,

16:33:080513:21:3У2, 16:33:080514:352:3У2, 16:33:080514:342:3У2,
16:33:000000:4216:3У2, 16:50:270241:26:3У2, 16:50:270226:9:3У2,
16:50:270213:7:3У2, 16:50:270211:8:3У2, 16:50:270211:7:3У2, 16:50:270211:6:3У2,
16:50:270209:4:3У2, 16:50:270209:16:3У2, 16:50:270209:17:3У2 установить вид
разрешенного использования - "Улично-дорожная сеть"; образуемым земельным
участкам 16:16:120602:427:3У1, 16:50:150201:3У1, 16:33:080513:34:3У5
«Предоставление коммунальных услуг».

Проводить кадастровые работы планируется после проведения процедуры
изъятия (частичного изъятия) земельных участков частной собственности.

Таблица 1

Кадастровый номер исходного ЗУ	Обозначение образуемого ЗУ	Площадь, кв.м	Вид разрешенного использования исходного ЗУ	Правообладатель	Форма собственности	Способ образования
1	2	3	4	5	6	7
16:00:000000:1082	16:00:000000:1082:ЗУ1	20794	Для сельскохозяйственного использования	ООО "Управляющая компания "Капитал-Траст-Инвест" Д.У. Закрытым паевым инвестиционным рентным фондом "Казанский земельный инвестиционный фонд"	Общая долевая собственность	Раздел
	16:00:000000:1082:ЗУ2	2824				
16:50:270226:21	16:50:270226:21:ЗУ1	453	индивидуальное жилищное строительство	Минуллин Ирек Гумарович	Собственность	Раздел
	16:50:270226:21:ЗУ2	148				
16:16:120602:1288	16:16:120602:1288:ЗУ1	7784	Для сельскохозяйственного использования	Закрытый паевой инвестиционный рентный фонд "Казанский земельный инвестиционный фонд"	Долевая собственность	Раздел
	16:16:120602:1288:ЗУ2	3614				
16:16:120602:8871	16:16:120602:8871:ЗУ1	16651	Для сельскохозяйственного использования	Закрытый паевой инвестиционный рентный фонд "Казанский земельный инвестиционный фонд"	Общая долевая собственность	Раздел
	16:16:120602:8871:ЗУ2	44672				
	16:16:120602:8871:ЗУ3	4580				
	16:16:120602:8871:ЗУ4	75411				
16:16:120602:570	16:16:120602:570:ЗУ1	1951	Охрана природных территорий	Муниципальное образование "город Казань Республики Татарстан"	Собственность	Раздел с сохранением исходного в измененных границах
16:00:000000:587	16:00:000000:587:ЗУ1	8069	для сельскохозяйственного производства	ООО "Техводпром", ИНН: 1656061175	Собственность	Раздел
	16:00:000000:587:ЗУ2	804301				
	16:00:000000:587:ЗУ3	18607				
	16:00:000000:587:ЗУ4	246985				
	16:00:000000:587:ЗУ5	480				
	16:00:000000:587:ЗУ6	128071				
	16:00:000000:587:ЗУ7	4575				
	16:00:000000:587:ЗУ8	26599				

16:00:000000:1478	16:00:000000:1478:3У1	178090	Для сельскохозяйст венного использования	Закрытый паевой инвестиционный рентный фонд "Казанский земельный инвестиционный фонд"	Общая долевая собственность	Раздел
	16:00:000000:1478:3У2	138935				
	16:00:000000:1478:3У3	69723				
	16:00:000000:1478:3У4	12014				
	16:00:000000:1478:3У5	956136				
	16:00:000000:1478:3У6	119006				
	16:00:000000:1478:3У7	94782				
	16:00:000000:1478:3У8	30193				
	16:00:000000:1478:3У9	9260				
	16:00:000000:1478:3У10	4582				
16:33:080513:34	16:33:080513:34:3У1	1542409	для сельскохозяйст венного производства	ООО "Сельскохозяйственное предприятие "Кошачковский", ИНН: 1633608060	Собственность	Раздел
	16:33:080513:34:3У2	1411792				
	16:33:080513:34:3У3	166128				
	16:33:080513:34:3У4	143				
	16:33:080513:34:3У5	2633				
16:33:080513:44	16:33:080513:44:3У1	11216	озелененные территории	ООО "РАМИНВЕСТ", ИНН: 1655072181	Собственность	Раздел
	16:33:080513:44:3У2	9257				
16:33:080513:45	16:33:080513:45:3У1	76163	озелененные территории	ООО "РАМИНВЕСТ", ИНН: 1655072181	Собственность	Раздел
	16:33:080513:45:3У2	3431				
16:33:080513:21	16:33:080513:21:3У1	5431	размещение объектов дорожного сервиса и производствен ного назначения		Собственность	Раздел
	16:33:080513:21:3У2	1570				
16:33:080514:352	16:33:080514:352:3У1	29922	для размещения объектов промышленнос ти	Фатхуллин Эдуард Салихович	Собственность	Раздел
	16:33:080514:352:3У2	86				
16:33:080514:342	16:33:080514:342:3У1	9805	для размещения объектов промышленнос	Фатхуллин Эдуард Салихович	Собственность	Раздел
	16:33:080514:342:3У2	194				

			ти			
16:33:000000:4216	16:33:000000:4216:3У1	6732639	для ведения сельскохозяйст венного производства		Собственность	Раздел
	16:33:000000:4216:3У2	57132				
	16:50:150201:3У1	3602	-	-	-	Образование из земель неразграниченной государственной собственности
16:50:270241:26	16:50:270241:26:3У1	564	индивидуально е жилищное строительство	Бикмуллин Адель Фиразович	Собственность	Раздел
	16:50:270241:26:3У2	186				
16:50:270226:9	16:50:270226:9:3У1	1073	индивидуально е жилищное строительство	Хаиров Рафик Ирфанович	Собственность	Раздел
	16:50:270226:9:3У2	127				
16:50:270213:7	16:50:270213:7:3У1	518	индивидуально е жилищное строительство	Сафиуллин Рамиль Халилевич	Собственность	Раздел
	16:50:270213:7:3У2	83				
16:50:270211:8	16:50:270211:8:3У1	530	Индивидуальн ый жилой дом	Маматов Ильхам Альбертович	Собственность	Раздел
	16:50:270211:8:3У2	79				
16:50:270211:7	16:50:270211:7:3У1	535	Приусадебный участок	Андрианова Надежда Петровна	Собственность	Раздел
	16:50:270211:7:3У2	70				
16:50:270211:6	16:50:270211:6:3У1	531	Индивидуальн ый жилой дом	Музыка Петр Владимирович	Собственность	Раздел
	16:50:270211:6:3У2	121				
16:50:270209:4	16:50:270209:4:3У1	567	индивидуально е жилищное строительство	Заманов Ирек Халяфович	Собственность	Раздел
	16:50:270209:4:3У2	33				
16:50:270209:16	16:50:270209:16:3У1	566	Индивидуальн ый жилой дом	Бусарев Петр Глебович	Собственность	Раздел
	16:50:270209:16:3У2	29				
16:50:270209:17	16:50:270209:17:3У1	580	Индивидуальн ый жилой дом	Хабибуллина Винера Гумеровна	Собственность	Раздел
	16:50:270209:17:3У2	18				

Собственность* - Изымаемая часть земельного участка.

Этап 2:

- Образование земельных участков с условными обозначениями 16:50:150311:133:ЗУ1, 16:50:150311:133:ЗУ2 путем раздела земельного участка с кадастровым номером 16:50:150311:133;
- Образование земельных участков с условными обозначениями 16:50:150311:143:ЗУ1, 16:50:150311:143:ЗУ2 путем раздела земельного участка с кадастровым номером 16:50:150311:143;
- Образование земельного участка с условным обозначением 16:50:150311:118:ЗУ1 путем раздела с сохранением исходного в измененных границах земельного участка с кадастровым номером 16:50:150311:118;
- Образование земельного участка с условным обозначением 16:50:150311:455:ЗУ1 путем раздела с сохранением исходного в измененных границах земельного участка с кадастровым номером 16:50:150311:455;
- Образование земельных участков с условными обозначениями 16:50:150311:126:ЗУ1, 16:50:150311:126:ЗУ2 путем раздела земельного участка с кадастровым номером 16:50:150311:126;
- Образование земельных участков с условными обозначениями 16:50:150312:8:ЗУ1, 16:50:150312:8:ЗУ2 путем раздела земельного участка с кадастровым номером 16:50:150312:8;
- Образование земельных участков с условными обозначениями 16:50:150312:492:ЗУ1, 16:50:150312:492:ЗУ2 путем раздела земельного участка с кадастровым номером 16:50:150312:492;
- Образование земельных участков с условными обозначениями 16:50:150312:806:ЗУ1, 16:50:150312:806:ЗУ2 путем раздела земельного участка с кадастровым номером 16:50:150312:806;
- Образование земельного участка с условным обозначением 16:50:150201:2096:ЗУ1 путем раздела с сохранением исходного в измененных границах земельного участка с кадастровым номером 16:50:150201:2096;
- Образование земельных участков с условными обозначениями 16:50:150201:51:ЗУ1, 16:50:150201:51:ЗУ2 путем раздела земельного участка с кадастровым номером 16:50:150201:51;

- Образование земельного участка с условным обозначением 16:16:120602:427:ЗУ1 путем раздела с сохранением исходного в измененных границах земельного участка с кадастровым номером 16:16:120602:427;

- Образование земельного участка с условным обозначением 16:50:270101:2511:ЗУ1 путем раздела с сохранением исходного в измененных границах земельного участка с кадастровым номером 16:50:270101:2511;

- Образование земельных участков с условными обозначениями 16:16:120602:1291:ЗУ1, 16:16:120602:1291:ЗУ2, 16:16:120602:1291:ЗУ3 путем раздела земельного участка с кадастровым номером 16:16:120602:1291;

Перечень и сведения о площади образуемых земельных участков, в том числе способах их образования земельных участков приведены в таблице 2.

После проведения кадастровых работ образуемым земельным участкам 16:50:150311:133:ЗУ2, 16:50:150311:143:ЗУ2, 16:50:150311:118:ЗУ1, 16:50:150311:455:ЗУ1, 16:50:150311:126:ЗУ2, 16:50:150312:8:ЗУ2, 16:50:150312:492:ЗУ2, 16:50:150312:806:ЗУ2, 16:50:150201:2096:ЗУ1, 16:50:150201:51:ЗУ1, 16:50:270101:2511:ЗУ1, 16:16:120602:1291:ЗУ3, 16:16:120602:274:ЗУ1 установить вид разрешенного использования - "Улично-дорожная сеть".

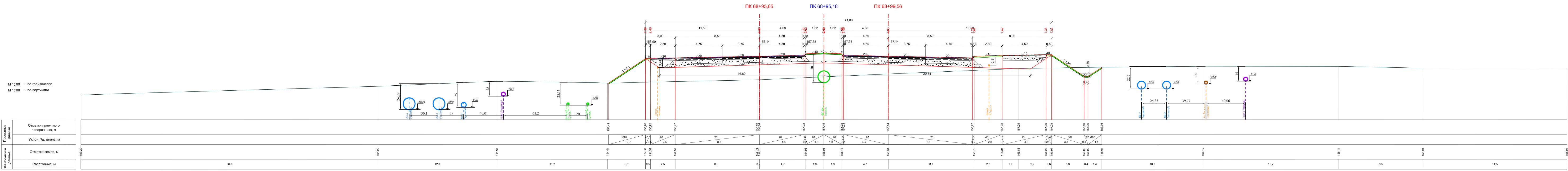
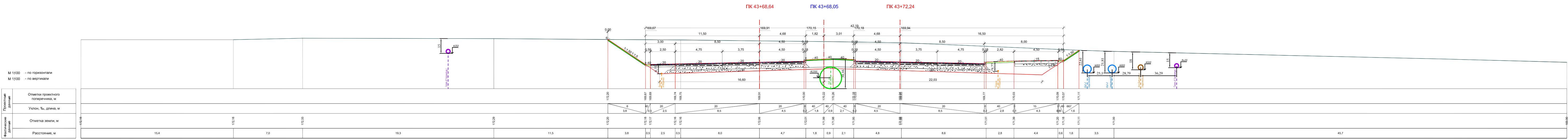
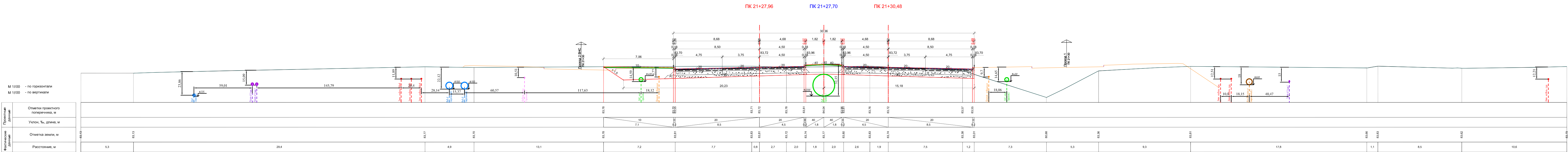
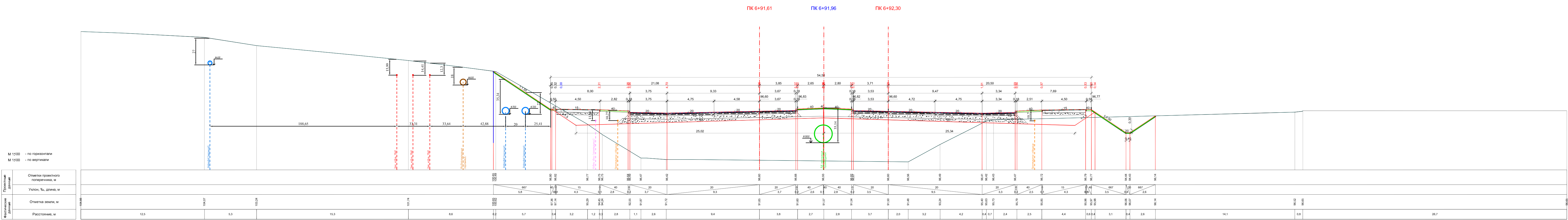
Проводить кадастровые работы планируется после проведения процедуры изъятия (частичного изъятия) земельных участков частной собственности.

Таблица 2

Кадастровый номер исходного ЗУ	Обозначение образуемого ЗУ	Площадь, кв.м	Вид разрешенного использования исходного ЗУ	Правообладатель	Форма собственности	Способ образования
1	2	3	4	5	6	7
16:50:150311:133	16:50:150311:133:ЗУ1	1772	не установлено	Закрытый паевый инвестиционный комбинированный фонд "АС- фонд строительный"	Общая долевая собственность	Раздел
	16:50:150311:133:ЗУ2	59				
16:50:150311:143	16:50:150311:143:ЗУ1	20359	гаражи, в том числе металлические	ООО"Управляющая компания "Капитал-Траст-Инвест" Д.У. Закрытым паевым инвестиционным рентным фондом "Казанский земельный инвестиционный фонд"	Общая долевая собственность	Раздел
	16:50:150311:143:ЗУ2	2203				
16:50:150311:118	16:50:150311:118:ЗУ1	698	объекты технического обслуживания, ремонта и мойки транспортных средств, машин и оборудования	Муниципальное образование "город Казань Республика Татарстан"	Собственность	Раздел с сохранением исходного в измененных границах
16:50:150311:455	16:50:150311:455:ЗУ1	647	обеспечение внутреннего правопорядка, деловое управление	Муниципальное образование "город Казань Республики Татарстан"	Собственность	Раздел с сохранением исходного в измененных границах
16:50:150311:126	16:50:150311:126:ЗУ1	4447	парковка для земельного участка, занимаемого зданием торгового комплекса по реализации промышленных и продовольственных товаров	Общество с ограниченной ответственностью "Омега", ИНН: 1660028607	аренда	Раздел
	16:50:150311:126:ЗУ2	284				
16:50:150312:8	16:50:150312:8:ЗУ1	10209	гаражи, в том числе металлические	ООО"Управляющая компания "Капитал-Траст-Инвест" Д.У. Закрытым паевым инвестиционным комбинированным фондом "АС- Фонд Строительный"	Общая долевая собственность	Раздел
	16:50:150312:8:ЗУ2	4790				



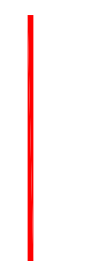
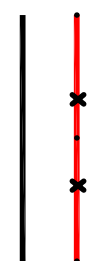
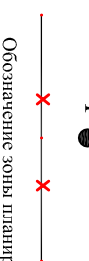


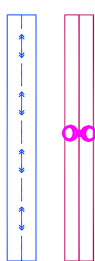
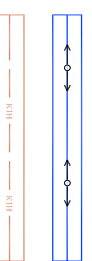




16:50:150312:492	16:50:150312:492:3У1	12246	под административное здание, трансформаторную подстанцию, контрольно-пропускной пункт	Публичное акционерное общество "Мобильные ТелеСистемы", ИНН: 7740000076	Собственность	Раздел
	16:50:150312:492:3У2	884				
16:50:150312:806	16:50:150312:806:3У1	3074	для размещения многоуровневой парковки		Собственность	Раздел
	16:50:150312:806:3У2	1592				
16:50:150201:209 6	16:50:150201:2096:3У 1	5317	территория общего пользования (озеленение, 16-й вид)	Муниципальное образование "город Казань Республики Татарстан"	Собственность	Раздел с сохранением исходного в измененных границах
16:50:150201:51	16:50:150201:51:3У1	573	Река Нокса	нет	Собственность	Раздел с сохранением исходного в измененных границах
	16:50:150201:51:3У2	146				
16:16:120602:427	16:16:120602:427:3У1	3890	паркинги (многоуровневые, свыше 3 этажей) на отдельном земельном участке	Муниципальное образование "город Казань Республики Татарстан"	Собственность	Раздел с сохранением исходного в измененных границах
16:50:270101:251 1	16:50:270101:2511:3У 1	5148	Территория общего пользования	Муниципальное образование "город Казань Республики Татарстан"	Собственность	Раздел с сохранением исходного в измененных границах
16:16:120602:129 1	16:16:120602:1291:3У 1	6648	Для сельскохозяйственного использования	Закрытый паевой инвестиционный рентный фонд "Казанский земельный инвестиционный фонд"	Долевая собственность	Раздел
	16:16:120602:1291:3У 2	104				
	16:16:120602:1291:3У 3	2766				
16:16:120602:274	16:16:120602:274:3У1	5850	Для сельскохозяйственного производства	Муниципальное образование "город Казань Республики Татарстан"	Собственность	Раздел с сохранением исходного в измененных границах

Собственность* - Изымаемая часть земельного участка.






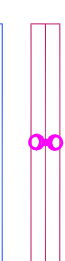




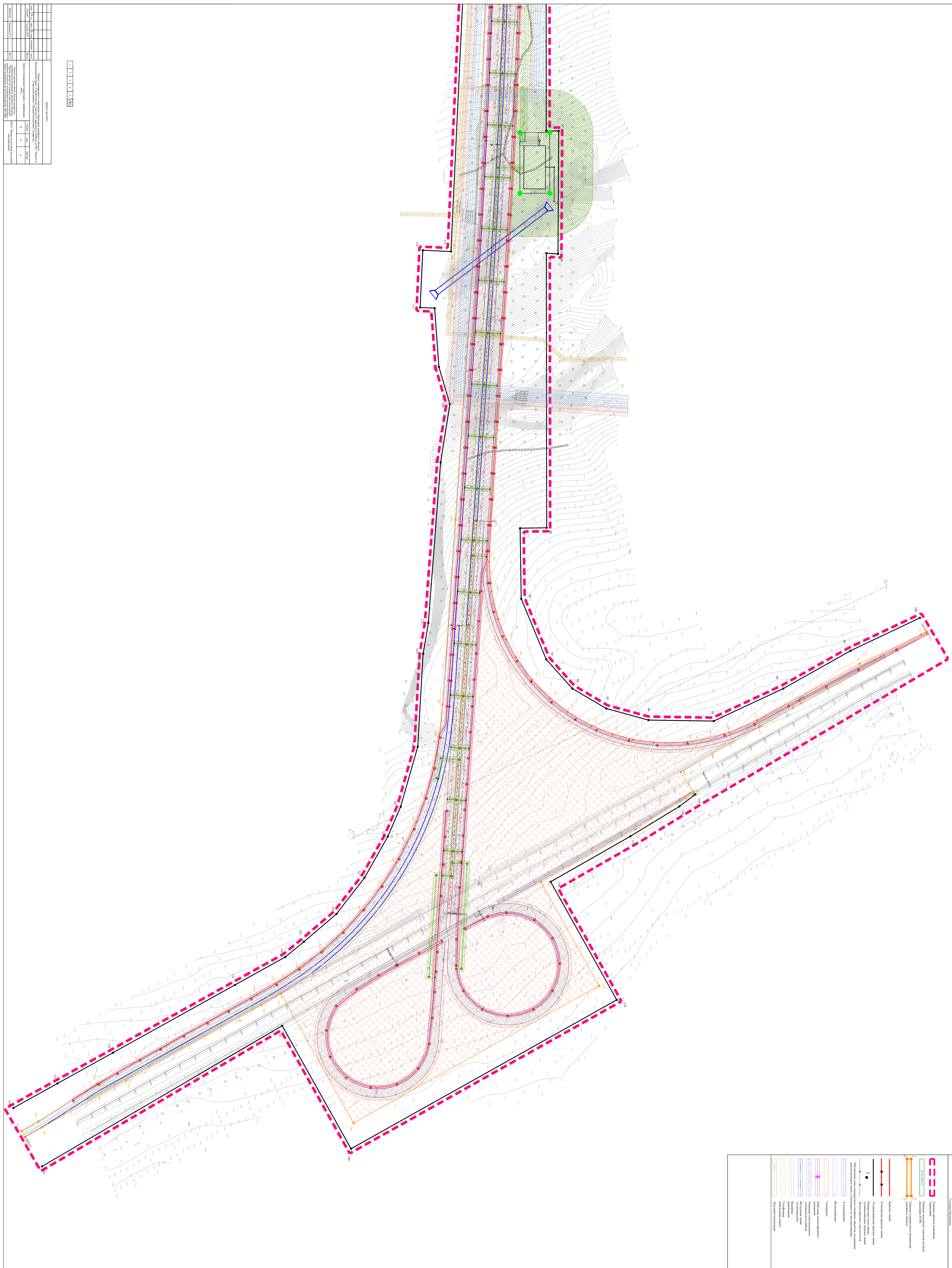
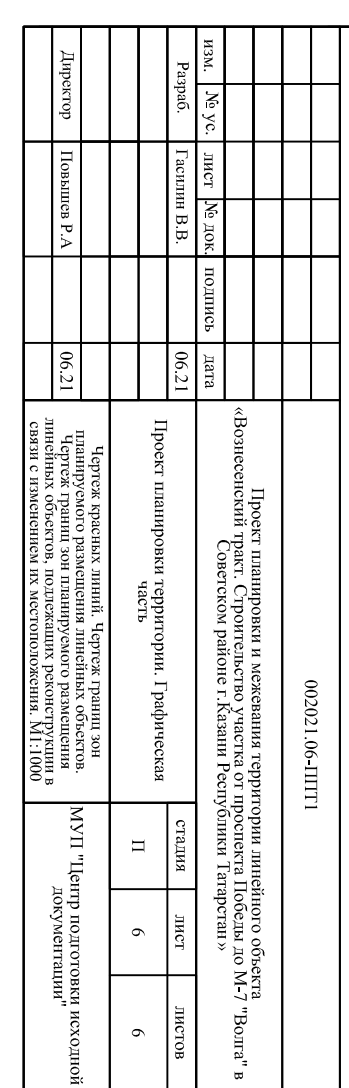
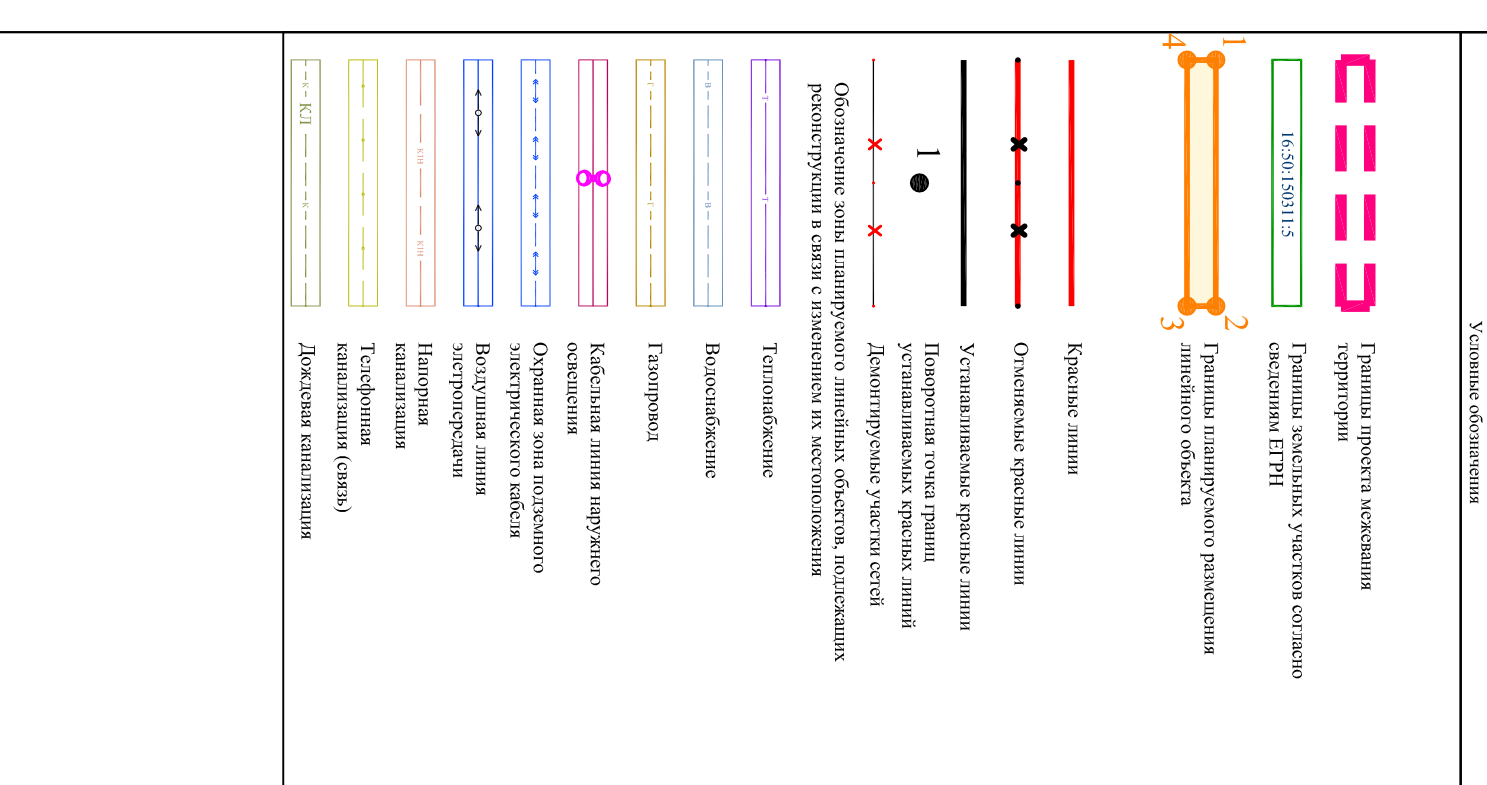
						002021.06-ПНТ1
						Проект планировки и застройки территории линейного объекта «Виноградный тракт. Строительный участок с проектом застройки до 1:67 "Восток" в Советском районе г.Казани Республики Татарстан»
Изм.	Ж.У.	Лист	№ доп.	Подпись	Дата	
Разраб.	Гаскиев В.В.		06.21			Проект планировки территории. Графическая часть
Директор	Поповичев Р.А.		06.21			Поперечный профиль
						МУП "Центр градостроительной документации"

[illegible][illegible]

Тема	Содержание
Формы генетического материала	
Хроматин	
Хроматин: эукариоты и прокариоты	
Хроматин: эукариоты и прокариоты	
Хроматин: эукариоты и прокариоты	
Хроматин: эукариоты и прокариоты	
Хроматин: эукариоты и прокариоты	
Хроматин: эукариоты и прокариоты	
Хроматин: эукариоты и прокариоты	
Хроматин: эукариоты и прокариоты	
Хроматин: эукариоты и прокариоты	
Хроматин: эукариоты и прокариоты	
Хроматин: эукариоты и прокариоты	

[illegible]

Содержание	
 <p>Прямая линия</p>	<p>Формула простой линейной регрессии</p>
 <p>Прямая линия с доверительным интервалом</p>	<p>Формула доверительного интервала</p>
 <p>Прямая линия с доверительным интервалом</p>	<p>Формула доверительного интервала</p>
 <p>Прямая линия с доверительным интервалом</p>	<p>Формула доверительного интервала</p>
 <p>Прямая линия с доверительным интервалом</p>	<p>Формула доверительного интервала</p>
 <p>Прямая линия с доверительным интервалом</p>	<p>Формула доверительного интервала</p>
 <p>Прямая линия с доверительным интервалом</p>	<p>Формула доверительного интервала</p>
 <p>Прямая линия с доверительным интервалом</p>	<p>Формула доверительного интервала</p>



[illegible]

