

**Об утверждении проекта
межевания территории
по ул.Малая Красная**

В целях обеспечения территории градостроительной документацией, на основании предложения гражданина Григорьева Андрея Парамоновича о перераспределении земель, земельного участка, находящихся в государственной собственности, и земельных участков, находящихся в частной собственности, по ул.Малая Красная, в соответствии со статьей 46, пунктом 12 статьи 43 Градостроительного кодекса Российской Федерации, проектом планировки территории «Центр», утвержденным постановлением Исполнительного комитета г.Казани от 24.06.2015 №2478, учитывая размещение на официальном портале органов местного самоуправления города Казани (www.kzn.ru) и публикацию в Сборнике документов и правовых актов муниципального образования города Казани от 19.01.2017 постановления Исполнительного комитета г.Казани от 30.12.2016 №5442 «О подготовке проекта межевания территории по ул.Малая Красная»:

1. Постановляю:

1.1. утвердить проект межевания территории по ул.Малая Красная в два этапа согласно приложениям №1, 2, 3, 4 и 5 к настоящему постановлению:

- первый этап, предусматривающий образование земельного участка площадью 89 кв.м (ЗУ1) путем перераспределения земель, находящихся в

государственной собственности, и земельного участка с кадастровым номером 16:50:010601:392, находящегося в частной собственности;

- второй этап, предусматривающий образование земельных участков площадью 1311 кв.м (ЗУ2) и площадью 2 кв.м (ЗУ3) путем перераспределения земельного участка с кадастровым номером 16:50:010601:447, находящегося в государственной собственности, земельного участка с кадастровым номером 16:50:010601:376, находящегося в частной собственности, и земельного участка площадью 89 кв.м (ЗУ1), находящегося в частной собственности;

1.2. установить для земельного участка площадью 89 кв.м (ЗУ1), указанного в подпункте 1.1 настоящего постановления, вид разрешенного использования – многоквартирные жилые дома с использованием первых этажей под объекты общественного питания, торговли, бытового обслуживания, связи, детские сады, аптеки, раздаточные пункты молочных кухонь, банки (отделения банков), иные объекты образования, здравоохранения, социального обеспечения, культуры и спорта, делового назначения (код 2.5);

1.3. установить для земельного участка площадью 1311 кв.м (ЗУ2), указанного в подпункте 1.1 настоящего постановления, вид разрешенного использования – многоквартирные жилые дома с использованием первых этажей под объекты общественного питания, торговли, бытового обслуживания, связи, детские сады, аптеки, раздаточные пункты молочных кухонь, банки (отделения банков), иные объекты образования, здравоохранения, социального обеспечения, культуры и спорта, делового назначения (код 2.5);

1.4. установить для земельного участка площадью 2 кв.м (ЗУ3), указанного в подпункте 1.1 настоящего постановления, вид разрешенного использования – земельные участки (территории) общего пользования (код 12.0);

1.5. присвоить образуемому земельному участку площадью 1311 кв.м (ЗУ2) следующий адрес: «г.Казань, Вахитовский район, ул.Малая Красная,

д.8а»;

1.6. присвоить образуемому земельному участку площадью 2 кв.м (ЗУ3) следующий адрес: «г.Казань, Вахитовский район, ул.Малая Красная, д.8б»;

1.7. схему расположения земельного участка на кадастровом плане территории от 18.11.2014 №2878/с и постановление Исполнительного комитета г.Казани от 27.02.2015 №1349 «О предоставлении гражданину А.П.Григорьеву земельного участка по ул.Малая Красная» признать утратившими силу;

1.8. Комитету земельных и имущественных отношений Исполнительного комитета г.Казани заключить соглашение о расторжении договора аренды земельного участка с кадастровым номером 16:50:010601:447;

1.9. опубликовать настоящее постановление, за исключением приложений №3 и 5 к настоящему постановлению (материал для служебного пользования), в Сборнике документов и правовых актов муниципального образования города Казани и разместить его, за исключением приложений №3 и 5 к настоящему постановлению (материал для служебного пользования), на официальном портале органов местного самоуправления города Казани (www.kzn.ru);

1.10. установить, что настоящее постановление вступает в силу со дня его официального опубликования.

2. Рекомендую гражданину Григорьеву Андрею Парамоновичу:

2.1. обратиться без доверенности в Управление Федеральной службы государственной регистрации, кадастра и картографии по Республике Татарстан для осуществления государственного кадастрового учета в отношении земельного участка площадью 89 кв.м (ЗУ1), указанного в подпункте 1.1 настоящего постановления;

2.2. обратиться без доверенности в Управление Федеральной службы государственной регистрации, кадастра и картографии по Республике Татарстан для осуществления государственного кадастрового учета в отношении земельного участка площадью 1311 кв.м (ЗУ2), указанного в подпункте 1.1 настоящего постановления;

2.3. обратиться без доверенности в Управление Федеральной службы государственной регистрации, кадастра и картографии по Республике Татарстан для осуществления государственного кадастрового учета и государственной регистрации права муниципальной собственности в отношении земельного участка площадью 2 кв.м (ЗУ3), указанного в подпункте 1.1 настоящего постановления;

2.4. после проведения государственного кадастрового учета земельных участков, указанных в подпункте 1.1 настоящего постановления, представить в Комитет земельных и имущественных отношений Исполнительного комитета г.Казани соответствующие документы для заключения соглашения о расторжении договора аренды земельного участка с кадастровым номером 16:50:010601:447 и соглашения о перераспределении земельных участков согласно приложениям №1, 2, 3, 4 и 5 к настоящему постановлению;

2.5. при последующем использовании земельного участка площадью 1311 кв.м (ЗУ2):

2.5.1. обеспечивать безопасность сетей инженерно-технического обеспечения и беспрепятственный доступ к ним для организаций, эксплуатирующих данные сети;

2.5.2. осуществлять хозяйственную деятельность на земельном участке в соответствии с приказом Министерства культуры Российской Федерации от 08.09.2015 №2367 «Об утверждении границ зон охраны объекта культурного наследия федерального значения “Ансамбль Казанского Кремля, XVI-XVIII вв.”», постановлением Кабинета Министров Республики Татарстан от 30.09.2010 №774, Федеральным законом от 25.06.2002 №73-ФЗ «Об объектах культурного наследия (памятниках истории и культуры) народов Российской Федерации», приказом Министерства культуры Республики Татарстан от 01.04.2010 №183 «Об утверждении Положения о характере использования территории достопримечательных мест, ограничениях на использование данной территории и требованиях к хозяйственной деятельности, проектированию и строительству на территории достопримечательных мест города Казани»,

постановлением Кабинета Министров Республики Татарстан от 26.03.2015 №188 и постановлением Кабинета Министров Республики Татарстан от 15.01.2016 №13;

2.5.3. соблюдать ограничения, установленные для охранных зон с особыми условиями использования территории (в случае их наличия).

3. **Возлагаю** контроль за выполнением настоящего постановления на заместителя Руководителя Исполнительного комитета г.Казани Р.Р.Шафигуллина.

Руководитель

Д.Г.Калинкин

Приложение №1

Утвержден постановлением

Исполнительного комитета

г.Казани

от _____ № _____

Проект межевания территории по ул.Малая Красная

Межевание территории производится в два этапа:

первый этап предусматривает образование земельного участка площадью 89 кв.м (ЗУ1) путем перераспределения земель, находящихся в государственной собственности, и земельного участка с кадастровым номером 16:50:010601:392, находящегося в частной собственности;

второй этап предусматривает образование земельных участков площадью 1311 кв.м (ЗУ2) и площадью 2 кв.м (ЗУ3) путем перераспределения земельного участка с кадастровым номером 16:50:010601:447, находящегося в государственной собственности, земельного участка с кадастровым номером 16:50:010601:376, находящегося в частной собственности, и земельного участка площадью 89 кв.м (ЗУ1), находящегося в частной собственности.

Проектом межевания устраняются вклинивание и чересполосица.

№ участка	Площадь, кв.м	Вид разрешенного использования образуемого земельного участка	Кадастровый номер исходного земельного участка
:ЗУ1	89	Многоквартирные жилые дома с использованием первых этажей под объекты общественного питания, торговли, бытового обслуживания, связи, детские сады, аптеки, раздаточные пункты молочных кухонь, банки (отделения банков), иные объекты образования, здравоохранения, социального обеспечения, культуры и спорта, делового назначения (код 2.5)	16:50:010601:392
:ЗУ2	1311	Многоквартирные жилые дома с использованием первых этажей под объекты общественного питания, торговли, бытового обслуживания, связи, детские сады, аптеки, раздаточные пункты молочных кухонь, банки (отделения банков), иные объекты образования, здравоохранения, социального обеспечения, культуры и спорта, делового назначения (код 2.5)	16:50:010601:376; :ЗУ1; 16:50:010601:447
:ЗУ3	2	Земельные участки (территории) общего пользования (код 12.0)	16:50:010601:376; :ЗУ1; 16:50:010601:447

Приложение №2

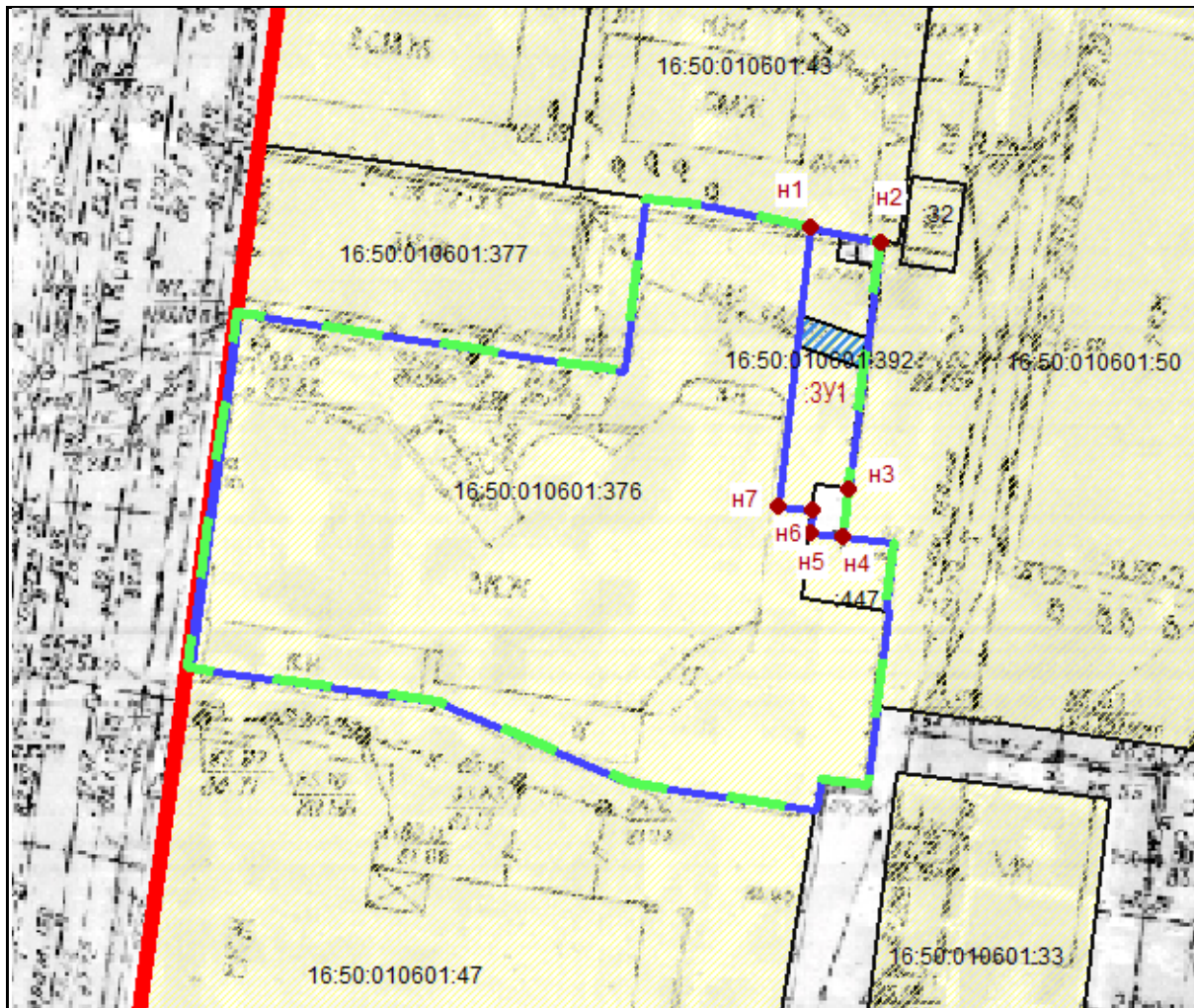
Утвержден постановлением

Исполнительного комитета

г.Казани

от _____ № _____

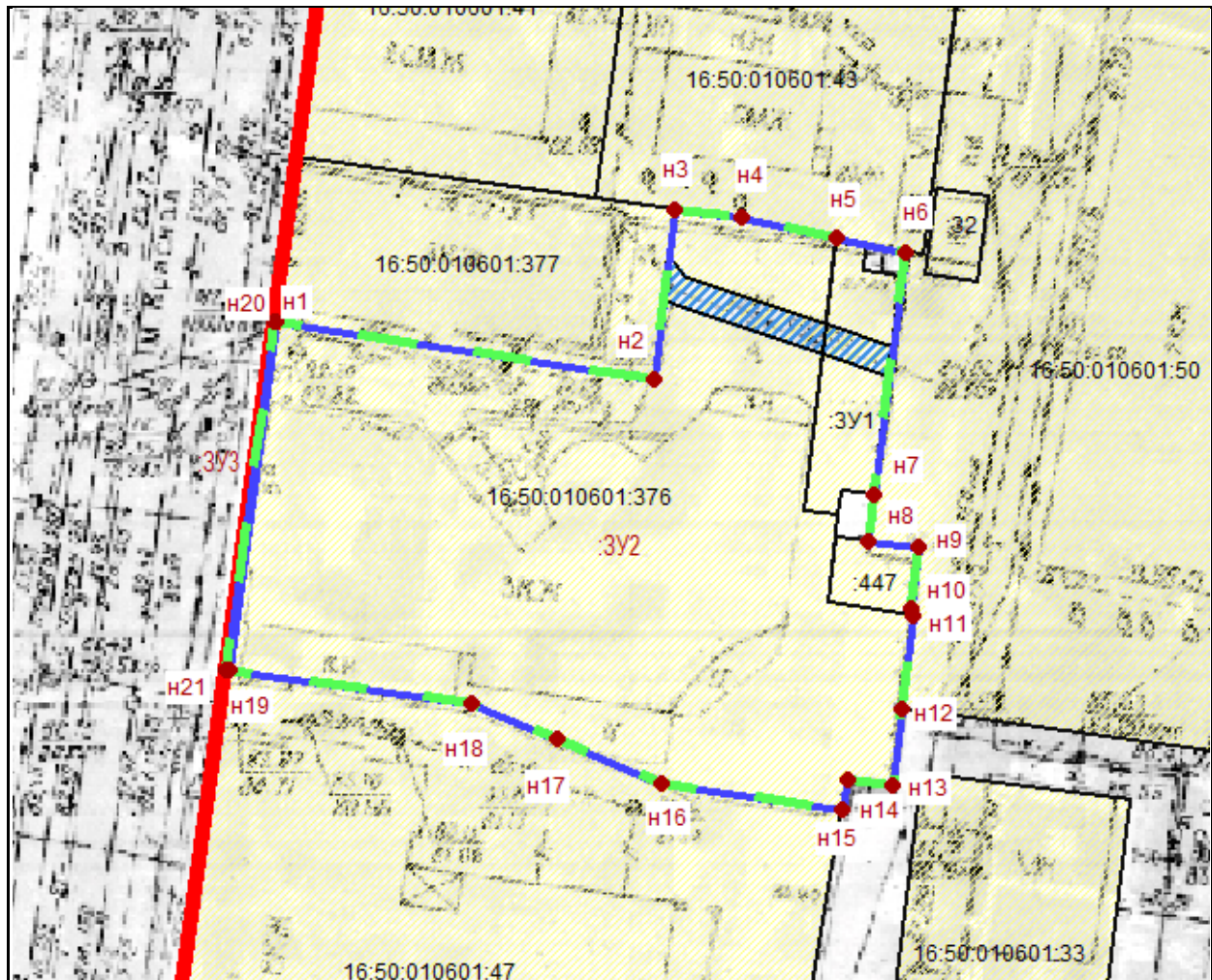
Проект межевания территории по ул.Малая Красная, первый этап Чертеж №1 Масштаб 1:500



УСЛОВНЫЕ ОБОЗНАЧЕНИЯ

	границы существующих земельных участков
	характерная точка границ уточняемого земельного участка
	номер характерной новой точки границы
	границы проекта межевания
	границы образуемого земельного участка
	красные линии
	планируемый сервитут инженерных коммуникаций
16:50:010601	обозначение кадастрового квартала
16:50:010601:392	кадастровый номер исходного земельного участка
:3Y1	обозначение вновь образованного земельного участка

**Проект межевания территории по ул.Малая Красная, второй этап
Чертеж №3
Масштаб 1:500**



УСЛОВНЫЕ ОБОЗНАЧЕНИЯ

	границы существующих земельных участков
	характерная точка границ уточняемого земельного участка
	номер характерной новой точки границы
	границы проекта межевания
	границы образуемого земельного участка
	красные линии
	планируемый сервитут инженерных коммуникаций
16:50:010601	обозначение кадастрового квартала
16:50:010601:376 :ЗУ1 16:50:010601:447	обозначение исходных земельных участков
:ЗУ2, :ЗУ3	обозначение вновь образованных земельных участков